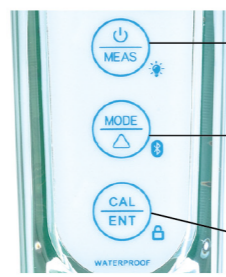




Recherchez **ZenTest** dans iOS App Store ou Google Play Store pour télécharger l'application mobile, connectez le testeur 60-Z à votre smartphone via Bluetooth pour libérer toute la puissance de votre testeur intelligent! * Assurez-vous d'activer le Bluetooth sur votre.



Ce guide de démarrage rapide vous montre comment utiliser le testeur sans smartphone.



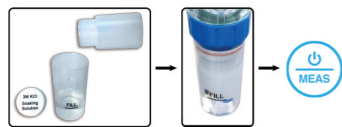
Appui court <2 secondes
Appui long > 2 secondes

1. appuyez brièvement pour allumer; appui long pour éteindre.
2. Lorsqu'il est éteint, appuyez longuement pour accéder au menu des paramètres.
3. En mode de mesure, appuyez brièvement pour activer / désactiver le rétroéclairage.

1. Appuyez brièvement pour passer à un mode de mesure différent.
2. appuyez longuement pour activer / désactiver Bluetooth. Lorsque Bluetooth est activé, commence à clignoter, ce qui signifie qu'il attend d'être connecté. Lorsque le testeur est connecté à votre smartphone, reste allumé.

1. Appuyez longuement pour accéder au mode d'étalonnage.
2. En mode d'étalonnage, appuyez brièvement pour terminer l'étalonnage.
3. En mode de mesure, appuyez brièvement pour verrouiller les lectures; appuyez à nouveau brièvement pour déverrouiller.

Étalonnage



S'il n'est pas utilisé pendant une longue période (> 1 mois), trempez-le dans une solution 3M KCl pendant 30 minutes avant utilisation. (uniquement pour la sonde pH, cond. La sonde n'a pas besoin d'être trempée)

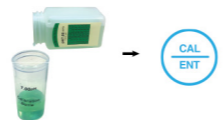
Appuyez courte sur **MEAS** pour allumer le lecteur



Rincez la sonde à l'eau distillée, puis secouez l'excès d'eau.

Eau distillée

Étalonnage du 1er point



Versez la solution d'étalonnage dans le flacon d'étalonnage → Appuyez longuement sur **CAL ENT** pour accéder au mode d'étalonnage (appuyez sur **MEAS** pour quitter)

- * **pH** : Solution 7,00 ph
- * **Cond** : Solution 1413 uS / cm

Étalonnage du 2ème point

Effectuez l'étalonnage du 2ème point juste après le 1er point. N'éteignez PAS le lecteur entre les deux.

pH : Dans une solution à 4,00 ph, répétez ②→④

Cond : Dans une solution à 12,88 mS, répétez ②→④

Calibrage au 3ème point

Effectuez un étalonnage du 3e point juste après que le 2e point soit terminé. N'éteignez PAS le lecteur entre les deux.

- pH** : Dans une solution à 10,01 ph, répétez ②→④
- Cond** : Dans une solution à 84 uS, répétez ②→④

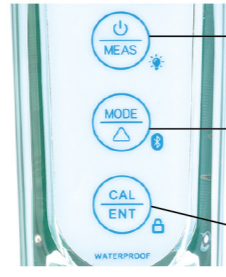
* Le 1er point d'étalonnage du pH doit être de 7,00 ou 6,86 pH.
* Généralement, mesure de conductivité uniquement étalonnage 1413 uS et 12,88 mS



Recherchez **ZenTest** dans iOS App Store ou Google Play Store pour télécharger l'application mobile, connectez le testeur 60-Z à votre smartphone via Bluetooth pour libérer toute la puissance de votre testeur intelligent! * Assurez-vous d'activer le Bluetooth sur votre.



Ce guide de démarrage rapide vous montre comment utiliser le testeur sans smartphone.



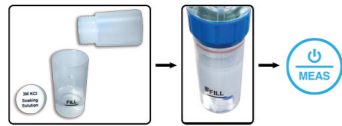
Appui court <2 secondes
Appui long > 2 secondes

1. appuyez brièvement pour allumer; appui long pour éteindre.
2. Lorsqu'il est éteint, appuyez longuement pour accéder au menu des paramètres.
3. En mode de mesure, appuyez brièvement pour activer / désactiver le rétroéclairage.

1. Appuyez brièvement pour passer à un mode de mesure différent.
2. appuyez longuement pour activer / désactiver Bluetooth. Lorsque Bluetooth est activé, commence à clignoter, ce qui signifie qu'il attend d'être connecté. Lorsque le testeur est connecté à votre smartphone, reste allumé.

1. Appuyez longuement pour accéder au mode d'étalonnage.
2. En mode d'étalonnage, appuyez brièvement pour terminer l'étalonnage.
3. En mode de mesure, appuyez brièvement pour verrouiller les lectures; appuyez à nouveau brièvement pour déverrouiller.

Étalonnage



S'il n'est pas utilisé pendant une longue période (> 1 mois), trempez-le dans une solution 3M KCl pendant 30 minutes avant utilisation. (uniquement pour la sonde pH, cond. La sonde n'a pas besoin d'être trempée)

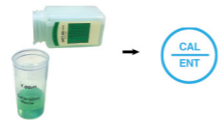
Appuyez courte sur **MEAS** pour allumer le lecteur



Rincez la sonde à l'eau distillée, puis secouez l'excès d'eau.

Eau distillée

Étalonnage du 1er point



Versez la solution d'étalonnage dans le flacon d'étalonnage → Appuyez longuement sur **CAL ENT** pour accéder au mode d'étalonnage (appuyez sur **MEAS** pour quitter)

- * **pH** : Solution 7,00 ph
- * **Cond** : Solution 1413 uS / cm

Étalonnage du 2ème point

Effectuez l'étalonnage du 2ème point juste après le 1er point. N'éteignez PAS le lecteur entre les deux.

pH : Dans une solution à 4,00 ph, répétez ②→④

Cond : Dans une solution à 12,88 mS, répétez ②→④

Calibrage au 3ème point

Effectuez un étalonnage du 3e point juste après que le 2e point soit terminé. N'éteignez PAS le lecteur entre les deux.

- pH** : Dans une solution à 10,01 ph, répétez ②→④
- Cond** : Dans une solution à 84 uS, répétez ②→④

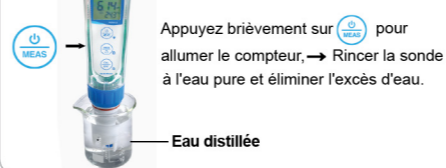
* Le 1er point d'étalonnage du pH doit être de 7,00 ou 6,86 pH.
* Généralement, mesure de conductivité uniquement étalonnage 1413 uS et 12,88 mS



Remuez la sonde dans la solution d'étalonnage; que ça reste immobile → reste à l'écran; → Appuyez courte sur **MEAS** pour terminer l'étalonnage.

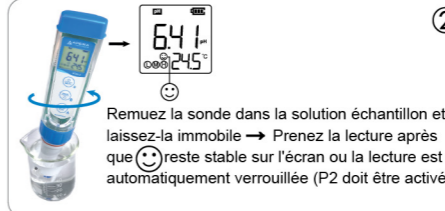
* Une pression courte avant de rester à l'écran provoquera "Er2". Pour le réparer, attendez simplement que reste stable à l'écran, puis appuyez brièvement sur **MEAS** pour terminer l'étalonnage.

La mesure



Appuyez brièvement sur **MEAS** pour allumer le compteur. → Rincer la sonde à l'eau pure et éliminer l'excès d'eau.

Eau distillée



Remuez la sonde dans la solution échantillon et laissez-la immobile → Prenez la lecture après que reste stable sur l'écran ou la lecture est automatiquement verrouillée (P2 doit être activé)

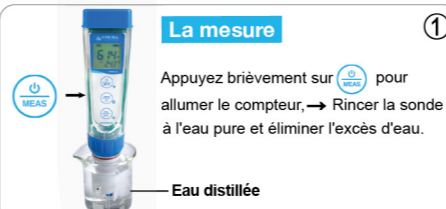


Presser longuement sur **MEAS** pour éteindre le compteur → Lavez la sonde avec dH2O → mettre le bouchon sur la sonde.

Réglage Lorsque le compteur est éteint, appuyez longuement **MEAS** pour entrer dans le menu → Appuyez brièvement **MODE** pour basculer p1-P2... → Appuyez brièvement **MODE** pour accéder au mode de sélection des paramètres → Appuyez brièvement **MODE** pour sélectionner le paramètre → Appuyez brièvement **MODE** pour confirmer → Appuyez longuement **MEAS** pour revenir au mode de mesure.

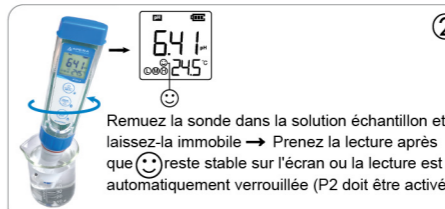
Contenu des paramètres	Options	PH60-Z/PH60S-Z/PH60F-Z	EC60-Z	PC60-Z
Unité de température	°C / °F	P1	P1	P1
Heure de verrouillage automatique	5 à 20 secondes d'arrêt	P2	P2	P2
Rétroéclairage désactivé automatiquement	1 à 8 minutes ou toujours allumé	P3	P3	P3
Arrêt automatique	10 à 20 minutes ou jamais	P4	P4	P4
Sélectionnez la série d'étalons de pH	USA/NIST	P5		P5
Résolution de pH	0.01/0.1	P6		P6
Configuration du rappel d'étalonnage du pH	toutes les 1 à 99 heure (s) jour (s) d'arrêt	P7		P7
L'électrode pH revient au réglage d'usine par défaut	Oui ou non	P8		P8
Température de référence de conductivité	15.0°C à 30.0°C		P5	P9
Coefficient de compensation de température de conductivité	0 à 9.99%		P6	P10
Rappel d'étalonnage de conductivité	toutes les 1 à 99 heure (s) jour (s) d'arrêt		P7	P11
L'électrode de conductivité revient aux paramètres d'usine par défaut	Oui ou non		P8	P12
Facteur de conversion TDS	0.40 à 1.00		P9	P13
Unité de salinité	ppt o mg/L		P10	P14

Accédez à l'application mobile **ZenTest** et appuyez sur pour modifier les paramètres sans effort.



Appuyez brièvement sur **MEAS** pour allumer le compteur. → Rincer la sonde à l'eau pure et éliminer l'excès d'eau.

Eau distillée



Remuez la sonde dans la solution échantillon et laissez-la immobile → Prenez la lecture après que reste stable sur l'écran ou la lecture est automatiquement verrouillée (P2 doit être activé)



Presser longuement sur **MEAS** pour éteindre le compteur → Lavez la sonde avec dH2O → mettre le bouchon sur la sonde.

Réglage Lorsque le compteur est éteint, appuyez longuement **MEAS** pour entrer dans le menu → Appuyez brièvement **MODE** pour basculer p1-P2... → Appuyez brièvement **MODE** pour accéder au mode de sélection des paramètres → Appuyez brièvement **MODE** pour sélectionner le paramètre → Appuyez brièvement **MODE** pour confirmer → Appuyez longuement **MEAS** pour revenir au mode de mesure.

Contenu des paramètres	Options	PH60-Z/PH60S-Z/PH60F-Z	EC60-Z	PC60-Z
Unité de température	°C / °F	P1	P1	P1
Heure de verrouillage automatique	5 à 20 secondes d'arrêt	P2	P2	P2
Rétroéclairage désactivé automatiquement	1 à 8 minutes ou toujours allumé	P3	P3	P3
Arrêt automatique	10 à 20 minutes ou jamais	P4	P4	P4
Sélectionnez la série d'étalons de pH	USA/NIST	P5		P5
Résolution de pH	0.01/0.1	P6		P6
Configuration du rappel d'étalonnage du pH	toutes les 1 à 99 heure (s) jour (s) d'arrêt	P7		P7
L'électrode pH revient au réglage d'usine par défaut	Oui ou non	P8		P8
Température de référence de conductivité	15.0°C à 30.0°C		P5	P9
Coefficient de compensation de température de conductivité	0 à 9.99%		P6	P10
Rappel d'étalonnage de conductivité	toutes les 1 à 99 heure (s) jour (s) d'arrêt		P7	P11
L'électrode de conductivité revient aux paramètres d'usine par défaut	Oui ou non		P8	P12
Facteur de conversion TDS	0.40 à 1.00		P9	P13
Unité de salinité	ppt o mg/L		P10	P14

Accédez à l'application mobile **ZenTest** et appuyez sur pour modifier les paramètres sans effort.